

Het Whizzard Project

Reis naar de innerlijke bron

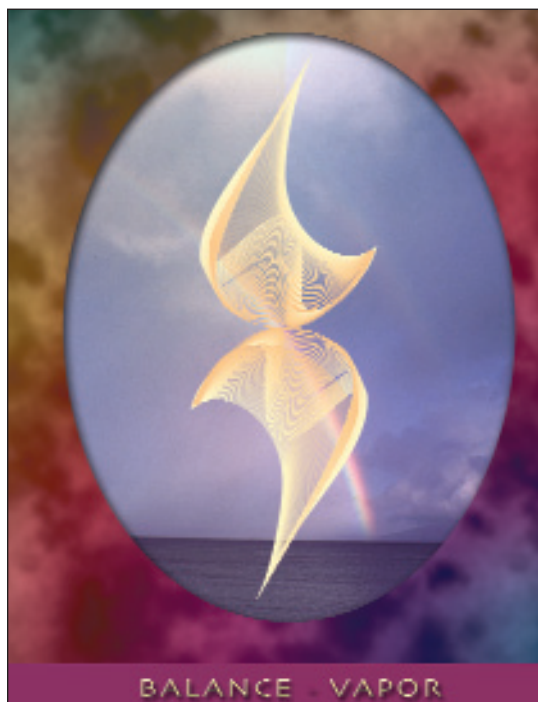
Graag wil ik je aan het Whizzard Project voorstellen; een project voor de pionierende mens van deze tijd. Dit project is als een creatief proces dat zich vertaalt in verschillende kunstzinnige creaties, die ieder op hun beurt weer uitnodigen om contact te maken met de innerlijke creatieve bron. En met de waarheid achter, onder en voorbij (en deel van) de tastbare werkelijkheid. Van daaruit kunnen we tot nieuwe scheppingen komen, in samenspel met de co-creatieve wederhelft van de mens: het elementale bewustzijn.

Zoals we allemaal waarschijnlijk hebben ontdekt, kun je inspiratie onmogelijk najagen of afdwingen; het wordt je gegeven en meestal op de meest onverwachte manieren en momenten. Als je zelf geïnspireerd wilt worden is het van belang om open te staan om te ontvangen, je te durven overgeven aan iets dan kennelijk groter is dan jijzelf. Daarna dit te volgen in plaats van het te willen sturen of in een richting te duwen. Als er een les is die ik in de afgelopen 8 jaar, als 'moeder' van het Whizzard Project, heb geleerd, dan is het wel om niet te sturen. Net zoals het bij een kind niet werkt om het te laten voldoen aan allerlei verwachtingen en plaatjes, zo werkt dat ook niet bij andersoortige creaties.

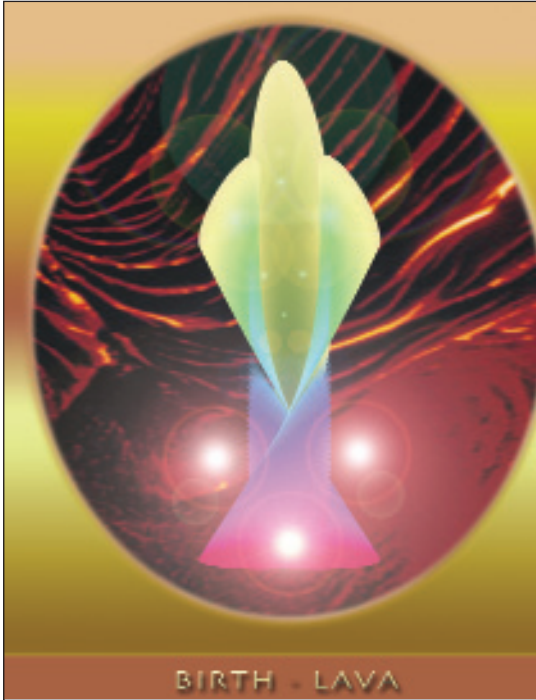
Co-creëren met de elementwezens

De wijze waarop het Whizzard Project is geïnspireerd en tot stand gekomen, is een verhaal dat de moeite is om te delen. In het voorjaar van 2000 waren mijn toenmalige partner Jhadten Jewall en ikzelf voor een week op het eiland Kreta. De week was gevuld met verwondering over alles wat we daar meemaakten. Niet alleen speelden de elementen wind, water, zon en aarde krachtige spelletjes met ons, ook werden we zowel 's nachts als overdag in contact gebracht met bezoekers uit de kosmische ruimte en werden we beiden 's nachts in onze 'dromen' meegenomen, zowel de Aarde in als naar andere levens en planeten. Op onze laatste dag zaten we aan het kiezelstrand. Het was net alsof we op dat moment de dimensies even zagen opengaan en we het wezen van iedere kiezel konden voelen. Zo werden we beiden tot tranen toe bewogen door ons gedeelde verlangen om de mensheid opnieuw in contact te brengen met deze elementwezens, die in ieder aspect van de schepping aanwezig zijn.

Het is een understatement om te zeggen dat dit een intens weekje was, wat nog werd bekroond door mijn vermoeden dat ik zwanger was. Iets waar ik als 44-jarige alleenstaande moeder van een 10-jarige zoon niet meer op zat te wachten. Wat ik toen nog niet wist, maar wat later bleek, was dat ik echter zwanger was van iets heel anders: een project dat verschillende scheppingsfenomenen op kunstzinnige en energetische wijze tastbaar voor ons zou maken, via een kaartenset met energiehologrammen, muziek en een gezelschapsspel. En dat alles in samenwerking met de elementwezens, ook al konden wij in eerste instantie helemaal niet bevatten dat dit ook voor de elementwezens een nieuwe vorm van co-creëren met zich zou meebrengen. De volledige inspiratie voor het project werd mij op een vroege ochtend in



één overweldigende 'downloadsessie' gegeven en ik had moeite om 'met de snelheid van het licht' de juiste aantekeningen op mijn kladpapiertje te maken. Maar de inspiratie was nu daar en ik kon er niet meer omheen. Het project vroeg erom tot vorm te mogen komen. Een proces dat ons sindsdien met steeds nieuwe uitkomsten blijft verrassen.



Samenspelen in het Veld

Zowel Jhadten als ikzelf zijn beiden in staat om op sensitieve wijze subtiele energie waar te nemen en deze kunstzinnig vorm te geven. Wij deden dat in die tijd (en doen dat nog steeds) voor holografische energievelden in de Aarde - de New Cities of Light - en ook op verzoek voor mensen persoonlijk, in de vorm van het maken van hun persoonlijke essentiehologrammen. We waren allebei al snel enthousiast over het idee voor dit project en voelden vanaf het begin de speelsheid die erin aanwezig was. De naam 'Whizzard Project' werd ons gegeven zodra we besloten er echt voor te gaan. Deze 'Whizzard' is in dit project meer dan een 'gewone' tovenaars, omdat deze creëert vanuit de verbinding met de Bron en in gelijkwaardige co-creatie met de elementwezens, in plaats van deze krachten te manipuleren voor persoonlijk belang.

Dat is ook degene die we hopen aan te spreken in jou en in diegenen die met deze Whizzard Kaarten en muziek willen gaan spelen/werken, omdat deze Whizzard Within in ieder van ons tot leven wil komen.

Tijdens onze eerste afstemming werd ons duidelijk in welke vorm de elementwezens zich met ons wilden verbinden. Zij zouden zelf een grote stap maken en de afscheiding tussen hun eigen ele-

menten overstijgen, iets waar zijzelf al heel lang naar verlangden. Zij deden dit door zichzelf te presenteren als 'alchemistische elementwezens', een 'hoger' bewustzijn dat ontstaat door het samengaan van steeds twee verschillende elementen.

Al doende maakten we langzaam maar zeker kennis met de Deva's van Lava, Wervelwind, Klei, Myst, Stoom en Bliksem. Tijdens het creatieproces meldde zich daarbij ook nog het allesomvattende element van Liefde.

Op de aantekeningen die ik tijdens de eerste downloadsessie had gemaakt, stonden de titels van de negen scheppingsfenomenen die we via het Whizzard Project tastbaar zouden gaan maken. Zonder nog precies te weten wat ze te betekenen hadden, stonden daar in het Engels de volgende woorden:

Kosmisch Gewaarzijn,
Aarding,
Scheppende Krachten,
Geboorte,

Balans,
Natuurlijke Stromen,
Helende Wateren,
Transformerende Krachten en
Eenheid.

Energetische blauwdrukken

Jhadten en ik besloten het experiment gewoon maar aan te gaan en ons niet het hoofd te breken over het hoe, wat en waarom. De enige afspraak die we maakten was om ieder twee afbeeldingen van elk fenomeen te maken en we stelden heel simpel en heel praktisch de maten van de kaarten vast. En daarna kon het spel beginnen, waarbij we allebei door de Deva's naar hun eigen visie op de verschillende fenomenen werden geleid. Zij lieten ons voelen en zien hoe de energetische blauwdrukken van deze fenomenen er in de basis voor hen uitzien. Geboorte bijvoorbeeld omvat voor de Deva van Lava (samengaan van aarde en vuur, lichaam en ziel) iets heel anders dan voor de Deva van Myst (samengaan van water en lucht, gevoelshart en denkkeest). Deze twee Deva's laten ons dan ook verschillende energiehologrammen zien, met een andere vibratie, die op andere plekken in ons innerlijk wezen voelbaar zijn. Uiteindelijk zou ieder van de negen scheppingsfenomenen door vier verschillende Deva's worden uitgebeeld, zodat we in het Whizzard Project een viervoudig perspectief kunnen ontdekken op belangrijke invloeden die onze levens mede vormgeven.

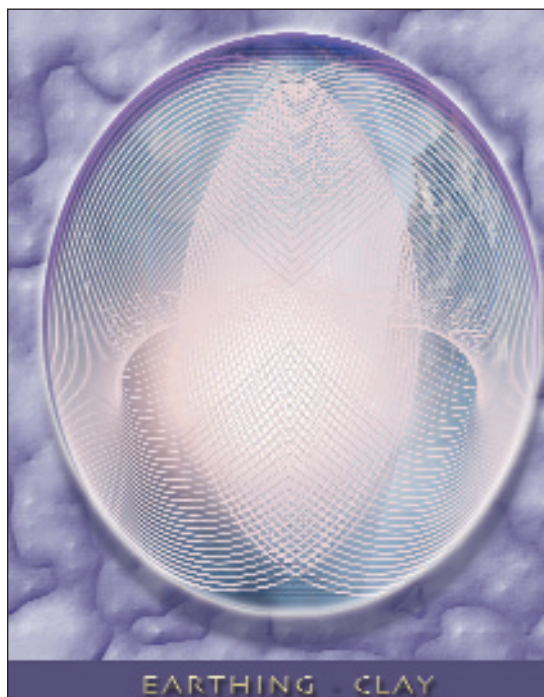
Vier jaar nadat Jhadten en ik waren gestart, hadden we alle 36 kaarten af en nu kwam de inspiratie om

bij iedere kaart - ieder afzonderlijk en onafhankelijk van elkaar - een boodschap in woord toe te voegen. Deze boodschappen dienen als een voertuig om dit veld, in jezelf, binnen te gaan. Onze beide invalshoeken blijken elkaar op prachtige en wonderbaarlijke wijze aan te vullen en te ondersteunen. Wederom zonder enige planning van onze kant ontstond er op deze manier een totaal-systeem dat in zichzelf een eigen harmonie en coherentie zichtbaar maakt. Een opmerkelijk 'toeval', dat hiermee één van de kernboodschappen van dit project benadrukt:

Wanneer we onze persoonlijke wil overgeven aan het grotere perspectief, zal de schepping zich altijd bewegen naar coherente harmonie.

Onthechting gevraagd

Een van de grote uitdagingen op het pad van creëren vanuit de innerlijke bron is om al je gehechtheden los te laten. Daarmee werden Jhadten en ook ikzelf diverse malen geconfronteerd. In een enkel geval beeldden wij bijvoorbeeld hetzelfde fenomeen uit, met hetzelfde element als perspectief en vervolgens leidde dit dan toch tot een verschillend hologram. Het is dan een grote uitdaging om je oordelen los te laten, over jezelf en/of over de ander. Of zelfs over de hele mogelijkheid of onmogelijkheid een dergelijk project tot stand te brengen. De uitdaging om als een onschuldig kind te blijven en steeds weer opnieuw te beseffen dat dit alles maar een spel is. Een schitterend spel, dat wel, maar geen spel om onze iden-



titeit aan op te hangen. Het was prachtig (en ook vaak lastig) om aan den lijve te ondervinden dat op het moment dat ik een bepaald scheppingsfenomeen in een door mijzelf bedacht jasje wilde stoppen, het hele creatieproces stagneerde. Dit ken ik ook van mijn andere energiewerk en ik vermoed dat veel van jullie dit ook herkennen.

Onthechting is dus noodzakelijk als je de energetische impuls, die in de oneindige leegte verschijnt, wilt laten manifesteren. Aan ons wordt 'slechts' gevraagd een heldere, coherente en harmonische afstemming te maken, waarbij we, met een geïntegreerd fysiek, emotioneel, mentaal en spiritueel systeem, verbonden blijven met het Hart van ons hart. Alleen dat maar ... alsof dat niet het uiterste van ons vraagt. En toch, als wij dat lichtvoetig kunnen doen, dan zorgt het bewustzijn van de elementwezens, de meesters van het constructieve proces ervoor, dat de juiste ingrediënten bij elkaar worden gevonden, zowel energetisch, als manifesterend. En niet alleen dat, het is ook dankzij deze elementwezens dat de levenskracht en vitaliteit in iedere tot-vorm-geworden-energie aanwezig is. Anders zou het dode materie zijn en zou jouw gevoel er geen verbinding mee kunnen maken.

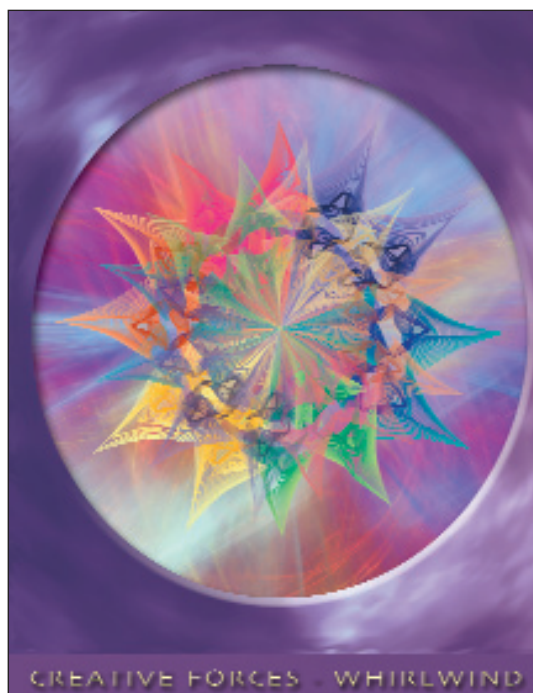
Ons werd ook duidelijk gemaakt dat de waarnemer zelf een grote rol speelt in wat er wordt waargenomen. Toen ik mij afvroeg wat het nut van deze hele kunstzinnige exercitie was, werd mij verzekerd dat het eerder om de frequenties gaat die worden weergegeven dan om het plaatje zelf. De afbeelding die met een zekere onthechting - de

juiste 'state of mind' – is gemaakt, wordt daarmee een poort die naar deze frequenties leidt. Het verschil in waarneming en uitdrukking maakt deze schepping nu juist zo interessant! Hoe meer je vanuit een speelse onschuld kunt genieten van wat je waarneemt, hoe makkelijker de poort zich voor je zal openen. Jhadten en ik beschouwden de creatie van de Whizzard Kaarten vooral als een spel en daardoor konden we zonder enige bijbedoeling deze energetische poorten, zowel in beeld als in woord, voor anderen tastbaar maken. Deze energie van speelsheid en genieten van schoonheid heeft ook volledig de ruimte gekregen bij het hele productieproces van de kaartset. Guido Jonkers, de uitgever van de Whizzard Kaarten, geeft op zeer eigen wijze vorm aan ondernemerschap; hij is zich er van bewust dat de elementwezens zelf de ruimte moeten krijgen bij de totstandkoming van een product. De term voel'tool' is door hem bedacht en als je de set in handen hebt, zul je helemaal begrijpen dat dit óók op de tastzin slaat ... Als we mogen afgaan op de reacties van mensen die met de Whizzard Kaarten werken en spelen, zijn we er goed in geslaagd om deze kwaliteiten via het Whizzard Project door te geven. Dat er mensen zijn die deze gevoeligheid ook in zichzelf ontwikkelen en daardoor op eigen wijze met het project meeresoneren, is iets dat ons inspireert en dankbaar maakt!

Wat heb ik daar dan aan?

Geen enkele schepping komt zinloos op deze Aarde, ieder mens heeft een bijdrage en bestemming, zoals elke vorm van creatie een onmisbare rol vervult. Soms is die bestemming makkelijk te herkennen en in te vullen, soms lijkt het vanuit een diepte te komen, waarvan je niet wist dat deze bestond. En wat uit deze diepte komt, deze wijdse oceaan van bewustzijn, kan dan ook vaak nog niet in woorden worden gevat, omdat de mind alleen woorden heeft voor hetgeen het al kent. Dus dan rest alleen nog maar ontvankelijkheid en overgave.

En zo is het ons dus vergaan met het tot tastbare werkelijkheid brengen van alle deelprojecten van dit Whizzard Project, zowel bij het maken van de kaarten, de teksten, als de muziek, die ook op heel bijzondere wijze in een co-creatief proces tot stand is gekomen. En zo zal het waarschijnlijk eenieder vergaan die met het Whizzard Project gaat spelen. Alle onderdelen samen en apart vormen een uitnodiging om eerst naar binnen te gaan, te leren communiceren met ons gevoel, te herkennen wat er gegeven of gewenst wordt in de diepte van onze eigen Bron, om vervolgens deze geschenken op eigen wijze terug in de wereld te brengen. Niet



alleen leren we tijdens dit proces onszelf en de werking van de schepping kennen, maar we leren tevens de ongelooflijke toewijding en kracht kennen van de bewuste wezens van het constructieve proces, zij die de Goddelijke perfectie in de tastbare werkelijkheid tot stand brengen en haar onderhouden: de elementwezens.

De harmonische, coherente patronen die via de afbeeldingen op de kaarten of de klanken van de muziek zichtbaar en/of hoorbaar worden, activeren in jou zelf patronen die hiermee resoneren. De hologrammen zijn daarmee een soort triggers die de kennis van waarheid, schoonheid en onvoorwaardelijke liefde diep in jezelf tot leven brengen. Niet alleen herinner je daarmee hoe fenomenen zoals balans, kosmisch bewustzijn of aarding werkelijk voelen als levende waarheid in jouw eigen leven en bewustzijn, je ontdekt tevens dat al deze kennis waarlijk in jou zelf ligt opgeslagen en krijgt de bevestiging dat je daarvoor geen autoriteit buiten jezelf hoeft te raadplegen.

De energiepatronen spreken de subtiele taal van het gevoel, die vaak moeilijk in woorden te vatten is. Want hoe beschrijf je bijvoorbeeld wat de kleur van een bloem, de geur van vers brood, de straling van de liefde of de ochtendzang van een vogel in jou teweegbrengen? Zelfs al kun je het niet onder woorden brengen, toch weet je diep van binnen dat je gevoel 'WAAR' is. Iedere afbeelding, iedere tekst, ieder muziekstuk in het Whizzard Project is een vertaling van die trillingen in de redelijk tastbare vorm van kunst. Bij het maken van deze vertalin-

Het systeem van het Whizzard Project

De vier elementalen: aarde, water, lucht en vuur

De negen themas: Kosmos, Gewoonten, Aesthetiek, Rituelen, Krachten, Geboorte, Balans, Natuurlijke Stroom, Heilige Wateren

De zes elementalen: kluis, microcosmos, lijn, trillend, stroom en biljoenen

Elke allesomvattende element: liefde

In het eerste niveau zien we de vier bekende elementalen aarde, water, lucht en vuur. In het volgende niveau manifesteren zij zich in hun onderlinge verhoudingen en vormen zo zes afzonderlijke elementalen. Deze zes dragen zichzelf naar de negen verschillende thema's om ze vanuit hun eigen perspectief te belichten.

gen hebben we bewust de fantastische hulp ontvangen van de elementwezens, de Deva's die zich met dit project hebben verbonden. Zij en wij nodigen ook jou uit om de Whizzard Kaarten, de gedichten en muziek zelf te gebruiken en om op reis te gaan naar binnen. Laat deze energiehologrammen jouw eigen waarheid over deze fenomenen aansteken en nodig dan zelf de elementwezens weer uit om ze ook in jouw eigen realiteit-van-alledag vorm te laten aannemen.

Verander je perspectief en transformeer je realiteit. Onze op efficiëntie gerichte, praktische denkpatronen of onze - aan emoties verslaafde - behoeftepatronen, kunnen wellicht door de mogelijkheden van dit project worden teleurgesteld. Maar het mooie van het co-creëren met deze alchemistische elementwezens is dat ze de scheiding tussen de elementen overstijgen, en zo ook de scheiding tussen jouw verschillende energielichamen. Hierdoor zullen ze uiteindelijk alle aspecten van je menselijk wezen betrekken bij deze ontdekkingsreis. Dan kan zich een ander en groter perspectief op het leven

ontwikkelen. De plek waarnaar ze je mee op reis uitnodigen is de oneindige oceaan van schepping in jezelf. De energievelden roepen als het ware 'zoek mij op, binnen in jezelf'. En wanneer je deze innerlijke patronen van harmonie en coherentie ontdekt, er bewust-Zijn aan geeft, dan kunnen ze zich verder in jou ontvouwen. Wanneer je dan ook nog de samenwerking met de elementwezens uitnodigt, kun je deze mogelijkheden met gratie en gemak gaan weergeven in je fysieke bestaan op deze planeet.

Multidimensionaal gereedschap

De Deva's die dit project met ons co-creëren, noemen de Whizzard Kaarten een 'creation empowerment tool for your future human beingness'. Ze duiden daarmee op de hulp die deze kaartset biedt om ons persoonlijke bewustzijn af te stemmen op andere dimensies dan onze tastbare werkelijkheid. Door deze afstemming ontwikkelen we steeds verdergaande coherentie tussen ons fysieke, emotionele, mentale en spirituele boven- en onderbewustzijn. Een coherent en harmonisch menselijk bewustzijn vormt de aanzet tot een coherente, harmonische tastbare schepping. Door de energie binnen in onszelf te voelen, gaan we ons met ons gehele wezen realiseren dat datgene dat zich binnen in onszelf afspeelt, datgene is dat zich om ons heen manifesteert. Zo binnen, zo buiten. Langzaam komt de realisatie over wat voor een ongelooflijk krachtig, scheppend wezen de Mens is en dat het samenspel met het elementaal bewustzijn daarbij van essentieel belang is. Vanuit dit grotere bewustzijn openbaart zich dan de toekomst die we collectief en co-creatief tot werkelijkheid laten komen.

De Whizzard Kaarten zijn beschikbaar in klein formaat (8 x 12 cm) in een los pakje, of met boekje in een velours doos of houten kistje. In groot formaat (19 x 23 cm) zijn ze verkrijgbaar in een schitterende houten kist, incl. kaarthouder, boekje en een kristallen pendeltje. Er is tot nu toe 1 muziek-cd verkrijgbaar waarop de hologrammen van lava worden gespeeld en er is een dubbel cd, waarop Jhadten Jewall alle gedichten in het Engels voordraagt. Aan een dvd van 'Lava' en de 2e muziek-cd (wervelwind) wordt momenteel gewerkt.

Wilka Zelders werkt als kunstenares en healer onder de naam Shadeshifter – De Kunst van Coherente Energie. Van haar hand verscheen in 2007 bij uitgeverij Ankh-Hermes het boek 'Hologrammen van Liefde en Kracht' met afbeeldingen en teksten van 30 persoonlijke energiehologrammen.



Whizzard Project:
www.whizzardproject.com
Wilka Zelders:
www.shadeshifter.nl
Jhadten Jewall:
www.sacredspaces.net